

아름답고 풍요로운 여수·광양항

# 2019년 해양수산 업무계획

2019. 2.



해양수산부  
여수지방해양수산청



## 목 차



|   |    |
|---|----|
| I . 일반 현황 .....                             | 1  |
| II . 해양수산 정책 환경 .....                       | 3  |
| III . 2018년 업무성과 및 반성 .....                 | 5  |
| IV . 2019년 주요업무 추진계획 .....                  | 8  |
| 1. 광양항 3억톤 시대, 국내 제1의 항만으로 도약하겠습니다. ....    | 9  |
| 2. 여수항, 해양관광 거점·해상서비스 지원 항만으로 육성하겠습니다. .... | 13 |
| 3. 해상교통여건을 개선하고 해양레저 활동을 활성화 하겠습니다. ....    | 15 |
| 4. 미래를 위한 안전하고 깨끗한 바다를 만들겠습니다. ....         | 18 |
| 5. 특화된 어항을 개발하여 살기 좋은 어촌으로 만들겠습니다. ....     | 21 |

## I. 일반 현황

### ■ 연 혁

- 1923. 6. 1. 여수항 개항
- 1949. 2. 1. 교통부 여수해사국
- 1969. 4. 17. 삼일항 개항 (1967.2.20 여수국가산업단지 착공)
- 1986. 12. 5. 광양항 개항 (1985.3.5 포스코 광양제철소 착공)
- 2015. 1. 6. 해양수산부 여수지방해양수산청

### ■ 관할구역

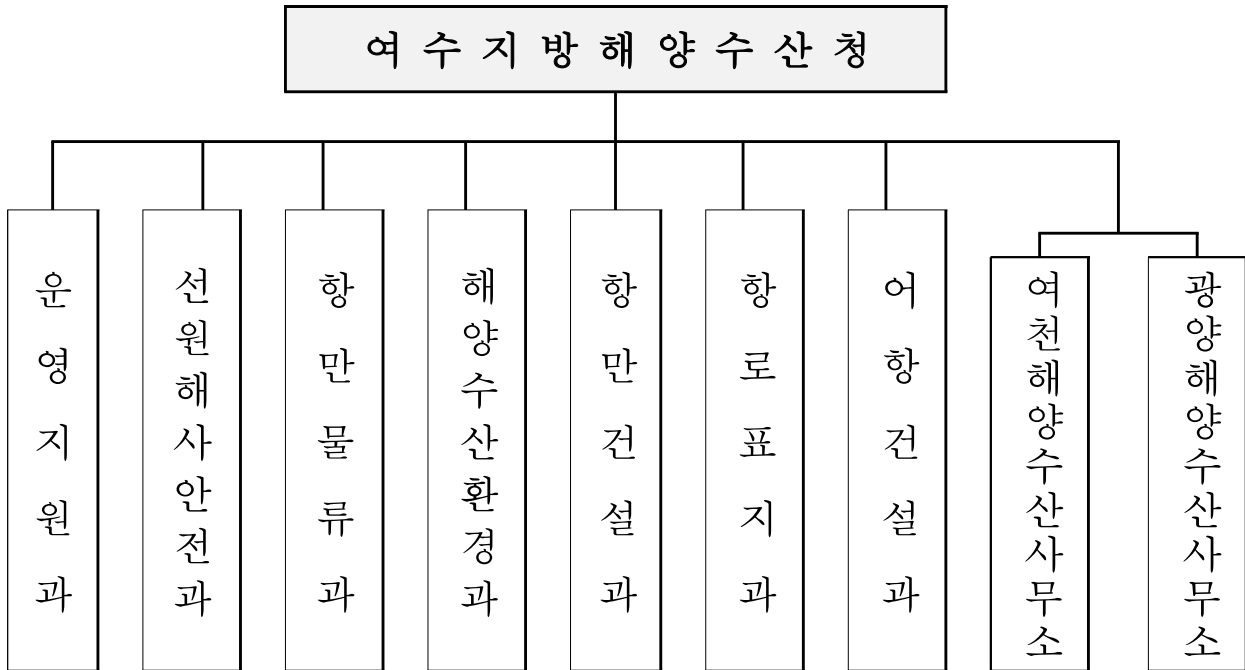
| 구 분  | 관 할 구 역  |
|------|--|
| 해양영역 | 3시(여수, 순천, 광양), 5군(고흥, 보성, 장흥, 곡성, 구례)                     |
| 항만건설 | 무역항(여수항, 광양항), 국가관리연안항(거문도항)<br>국가어항(국동항 등 13개)            |
| 관리구역 | 광양항 자유무역지역<br>가막만, 득량만, 광양만 환경관리해역<br>순천만, 보성·별교 갯벌 습지보호지역 |

### ■ 주요임무

- 항만정책 수립 및 무역항, 국가관리연안항, 국가어항 건설
  - \* (여수청) 항만기본계획 등 수립, 여수신북항 등 개발, 거문도항 개발·운영
  - \*\* (YGPA) 여수·광양항 관리운영 및 유지보수
- 해상운송 교통망 확충, 해기사 면허 및 선원 권익 보호
- 해양안전사고 예방, 해양환경보전, 공유수면 관리·운영
- 청소년 해양교육, 어업경영체 등록 등 해양수산업 육성

## 조직 및 정원

- 7과 2사무소 구성, 정원 159명(전문임기 4명, 청경 16명, 계약직 11명 포함)



## 예산 및 국유재산

- 예산

(단위 : 백만원)

| 구분              | 2018년   | 2019년   | 전년대비    |      |
|-----------------|---------|---------|---------|------|
|                 |         |         | 증·감     | (%)  |
| 세입              | 12,071  | 12,674  | 603     | 105% |
| 세출              | 163,770 | 138,405 | △25,365 | 85%  |
| · 광양항개발, 일반항건설  | 101,727 | 83,017  | △18,710 | 82%  |
| · 항만재개발, 유지보수 등 | 12,832  | 8,699   | △4,133  | 68%  |
| · 국가어항건설        | 22,619  | 21,785  | △834    | 96%  |
| · 표지            | 3,916   | 4,967   | 1,051   | 127% |
| · 경상비 등 기타      | 22,676  | 19,937  | △2,739  | 88%  |

\* 일부 미확정 예산은 작년 예산 기준임.

- 국유재산

- 토지·건물(15,908천㎡)/선박(13척)/공작물(42종) : 43,120억원

## II. 해양수산 정책 환경

### 1. 정책수립을 위한 주변 환경

#### ■ 해양 주변 환경

- (섬) 여수 365개, 전남 2,219개(전국 3,409개의 65%)
  - 도서인구 : 여수 2.5만명, 전남 21만명(전국 84만명의 25%)
- (해안선) 여수청 관내 1,936.6km
  - \* 전국 14,045km(전국 대비 13.8%), 전남 6,475km(전남 대비 29.9%)

#### ■ 해상교통 여건

- (수송실적) 15개 항로 22척 운항 중('18년 198만명 수송/전국 13.5%)
  - 여객선 수송 : 여수권 169만명, 전남 798만명(전국 1,462만명의 55%)
- (터미널) 연안여객선터미널(여수항, 거문도항), 크루즈터미널(엑스포)
- (안전관리) 해사안전감독관(4명), 운항관리자(13명) 배치

#### ■ 수산업 환경

- (생산) 전남 1,845천톤(전국 대비 56%), 금액 2조 7천억원(전국 대비 36%)
  - \* 대표품종(천톤) : 미역(598), 다시마(528), 김(383), 톳(55), 멸치(37), 전복(16)
- (관내수협) 지역별 6개소(여수·거문도·고흥·나로도·장흥·전남동부수협),  
업종별 5개소(정치망·해수어류양식·굴수하식·3.4구잡수기·근해유망)

| 구 분 | 구성원(명) | 매출액(억원) | 판매량(천톤) |
|-----|--------|---------|---------|
| 지역별 | 25,353 | 4,048   | 131     |
| 업종별 | 844    | 806     | 13      |

- (어업인력) 44,051명(전국 대비 36.2%), 18,871어가(전국 대비 35.7%)
- (수출) 216백만\$(전국 대비 9.3%)

## 2. 광양항 현황

### ■ 광양항 특성

- (입지) 묘도를 중심으로 남측은 GS칼텍스 등 여수국가산단, 북측은 광양제철 등 광양국가산단, 서측은 현대제철 등 울춘산단이 입주
  - \* 여수국가산단은 '69년 호남정유 여수공장 준공을 시작으로 약 40년간 운영 중
- (경제규모) 생산액 80조원, 고용 3.8만명('17년 기준)
  - \* (여수산단) 66조원, 2.3만명 (광양산단) 13조원, 1.2만명 (울춘산단) 1조원, 0.3만명

### ■ 선박입출항 및 물동량 처리현황

- (선박입출항) 연간 63천척(전국 17%, 부산 9.3만, 울산 4.6만, 인천 3.1만)
    - \* (선종별) 위험물운반선 33천, 컨테이너선 8천, 자동차선 1천, 일반선 21천
  - (화물물동량) 303백만톤(전국 1,620백만톤의 19%, 부산 460, 울산 203, 인천 163)
    - 컨화물 : 240만TEU(전국 2,887만TEU의 8.3%)
      - \* 부산 2,159만TEU, 인천 310만TEU
    - 非컨화물 : 257백만톤(전국 1,060백만톤의 24%로 1위, 울산 195, 인천 111)
      - \* 광양항 주요화물 : 철재 112백만톤(포항항 59), 석유화학 145백만톤(울산 163)
      - \*\* 광양항 수출입화물 261백만톤(환적 42백만톤), 부산 200(260), 울산 199(4), 인천 162(1)
- ⇒ 광양항은 「컨」 부두 외에 포항항(철재), 울산항(석유화학) 등 전국 주요항만의 기능을 종합적으로 수행하는 복합물류항만

### ■ 광양항 시설현황

- (계류시설) 39개 부두 103선석(컨 12개 선석)
  - \* (광양지역) 17개 부두 56선석 (여수지역) 20개 부두 45선석 (여수항) 2개 부두 2선석
- (수역시설) 특정해역, 정박지 19개소(항계박 정박지 6구역), 6개 항로 등

### Ⅲ. 2018년 업무성과 및 반성

#### 1. 성 과

|                                   |   |
|-----------------------------------|---|
| <p>특화된 항만 발전,<br/>효율적 항만 운영</p>   | <ul style="list-style-type: none"> <li>◆ 광양항 원료부두 3번 선석 국내 최대 접안능력 확보</li> <li>◆ 여수신북항 건설사업(외곽시설 92%, 접안시설 51%), 여수항 크루즈부두 확장사업(22%) 등 정상 추진</li> <li>◆ 항만 내 안전사고 예방을 위한 속력제한 안내판 설치(3곳)</li> </ul>           |
| <p>해양자원을 활용한<br/>국민의 삶 향상 도모</p>  | <ul style="list-style-type: none"> <li>◆ 여객선 신규 항로 개설(녹동~성산포 등 3개 항로), 노후 여객선 대체 투입(아라온제주호 등 5척)</li> <li>◆ 여수~거문 항로 준공영제 확대사업 실시 (1일 2왕복 운항, 1일 생활권 구축)</li> <li>◆ 시민과 함께하는 해양문화공간(개방숙소 운영 등 54회)</li> </ul> |
| <p>안전하고 깨끗한<br/>바다 구현</p>         | <ul style="list-style-type: none"> <li>◆ 연안정화의 날(매월) 등 민관합동 해양정화활동 정례화 실시(390톤 수거)</li> <li>◆ 광양항 순찰선 '푸르미광양' 건조 및 취항(38톤)</li> <li>◆ 항로표지 신설(1기), 개량(4기), 유지관리 등</li> </ul>                                  |
| <p>어촌의 특화개발 및<br/>어업경영인 지속 육성</p> | <ul style="list-style-type: none"> <li>◆ 발포항·국동항 정비사업 완료, 시산항 여객선 대합실 신축 국동항·녹동항 부잔교 설치 등</li> <li>◆ 어업경영체 신규 등록(424건), 현행화(2,584건) 등</li> </ul>  |

#### 2. 반 성

- ◇ 광양항 내 노후화된 낙포부두 개축사업이 예비타당성 조사의 지연으로 여수산단 내 원료공급 차질 및 항만 내 안전사고 우려  
⇒ 2020년까지 사업 추진을 목표로 예비타당성 조사 통과를 위한 행정력 집중

### 3. 주요업무 추진실적

#### ① 항만분야 : 특화된 항만발전, 효율적 항만 운영

##### □ 광양항, 국내 최대 산업클러스터 항만 구축

- 광양항 특정해역 준설사업(설계 완료), 광양항 동서측 배수로 정비사업(42%), 성황고가교 연결도로 개설사업(설계 완료)
- GS칼텍스 제3제품부두 신설 지원(GS칼텍스, 8만DWT×1, 519억원)
- 광양항 원료부두 3번 선석 접안능력 상향 지정·고시(25만→35만DWT)

##### □ 여수항, 해양관광 및 해상서비스 거점항 조성

- 여수신북항 건설사업(외곽시설 92%, 접안시설 51%, 운영건물 설계 추진 등)
- 여수신항 크루즈부두 확장사업(26%), 여수구항 수제선 정비사업(설계 95%), 여수항 서방파제 보강사업(90%)

##### □ 항만 경쟁력 강화 및 효율적 항만 관리 운영

- '18년 예선 총 50척에 증선 9척(신규2척) / 감선 5척
  - \* 과당경쟁 방지 및 예선 질서 확립을 위한 여수광양항 예선운영세칙 개정
- 항만 내 안전사고 예방을 위한 속력제한 안내판 설치(3곳)
- 항만보안 경계강화(이탈선원 검거 6명), 대북제재 관련 선박 관리(3척)

#### ② 해운·해양분야 : 해양자원을 활용한 국민의 삶 향상 도모

##### □ 연안여객선 및 해상운송 활성화

- 여객선 신규 항로 개설(녹동~성산포, 노력~제주, 축정~거문 항로)
- 노후 여객선 대체 투입(아리온제주호, 평화페리11호 등 5척)9
- 여수~거문 항로 준공영제 확대사업(동절기 1일 2왕복 운항, 1일 생활권 구축)

##### □ 시민과 함께하는 해양문화공간 마련

- 개방숙소(거문도)·느림보 우체통(오동도·거문도), 등대 작은 음악회(오동도, 4회)·청소년 해양캠프(2회) 및 해양교육\*(46회)
  - \* 수요일엔 바다톡톡(14회), 찾아가는 해양교실(14회), 항만·해양시설견학(9회) 등



### ③ 안전·환경분야 : 안전하고 깨끗한 바다 구현

#### □ 해양환경 보전 및 관리

- 공유수면의 점·사용 허가시설 점검(84개소), 매립지 점검(24개소),  
\* 무단 점·사용(2건), 불법 매립(1건) 변상금 부과, 원상회복(2건), 의무면제(1건)
- 해역이용협의(231건), 해양환경영향조사(7건), 환경영향평가(42회)
- 민관협력 해양정화활동(295톤), 관리사각지대 해양쓰레기 정화사업(92톤)
- 해양보호구역 관리 지자체 지원 사업 및 시민모니터링 사업(1.3억원)

#### □ 해양사고 예방활동을 위한 안전점검

- 순찰선 푸르미광양(38톤, 최대속력 21노트, 최대인원 15명) 건조 및 취항
- 무역항 특별단속(2회), 항행장애물 제거(636톤), 불법어로행위 계도(337회),  
해상환적·급유현장·공사작업·선박수리 현장 점검(16회)
- 외국선박 점검(382척), 수입 위험물컨테이너 점검(610TEU), 안전관리체제  
인증심사(사업장 6개소, 선박 46척), 선박보안심사(32척)

#### □ 항로표지 기능 유지로 안전한 해상교통 환경 조성

- 항로표지선(여명1·2호) 2,564기, 부표정비선(창명1호) 131기 점검
- 항로표지 신설 1기(3.4억원), 개량 4기(12억원), 유지관리(20.3억원) 등  
\* 신설 : 계도등방등표, 개량 : 소유·군내등표, 소횡간도·금산등대

### ④ 수산분야 : 어촌의 특화개발 및 어업경영인 지속 육성

#### □ 국가어항 정비 사업 완공

- 발포항 정비사업(139억원), 국동항 수제선 정비사업(34억원)
- 시산항 여객선 대합실 신축(6억원), 국동항·녹동항 부잔교 설치(10억원)

#### □ 국가어항 정비 연차사업 준공

- 풍남항 정비사업(22%), 돌산항 정비사업(42%), 안도항 낚시관광형  
다기능어항 개발사업(17%), 시산항 보강사업(2%), 회진항 유지  
준설사업(48%), 낭도항 정비계획 및 기본설계(32%)

#### □ 어업경영체 등록 및 관리

- 신규 등록(424건), 현행화(2,584건), 간담회(3회), 지역축제 연계 홍보(2회) 등

## IV. 2019년 주요업무 추진계획

**비전**

**“아름답고 풍요로운 여수·광양항”**

**2019년  
목표**

**국민의 삶에 활력을 불어넣는  
해양수산 행정을 펼치겠습니다.**

| 추진 과제                                    | 주요 과제  |
|--|--|
| 1. 광양항 3억톤 시대, 국내 제1의 항만으로 도약하겠습니다.      | ① 항만 인프라 확충으로 국가산업의 성장 동력 마련<br>② 광양항 수역시설 정비를 통한 항만 안전여건 개선<br>③ 수요자 중심의 항만 조성을 위한 적극적인 행정 지원<br>④ 광양항의 경쟁력 강화를 위한 운영체계 구축<br>⑤ 안정적인 항만 보안체계 및 정보화 인프라 구축 |
| 2. 여수 항, 해양관광 거점·해상 서비스 지원 항만으로 육성하겠습니다. | ① 해상서비스 종합공급기지, 여수신북항 가동 준비<br>② 미래 고부가가치 사업, 크루즈 관광 활성화 지원<br>③ 여수항 해양 친수라인을 이어주는 여수구항 정비 추진<br>④ 재해취약지역 정비 및 도서지역 항만 개선 추진                               |
| 3. 해상교통여건을 개선하고 해양레저 활동을 활성화 하겠습니다.      | ① 여객선 항로 변경 및 터미널 개선 추진<br>② 해상교통 여건 개선 및 해상운송 활성화<br>③ 참여형 청소년 해양교육을 통한 미래 해양인재 육성<br>④ 국민들과 함께하는 등대 해양문화공간 운영<br>⑤ 마리나서비스업 및 수중레저업 활성화 지원                |
| 4. 미래를 위한 안전하고 깨끗한 바다를 만들겠습니다.           | ① 연안보전 및 공유수면의 효율적인 관리<br>② 선박의 항행안전 지원을 위한 항로표지 확충 및 점검<br>③ 항만 내 안전관리 강화 및 해양오염사고 예방활동 철저<br>④ 사고예방을 위한 안전점검 및 종사자 교육 실시                                 |
| 5. 특화된 어항을 개발하여 살기좋은 어촌으로 만들겠습니다.        | ① 지역특성을 반영한 국가어항 정비<br>② 국민의 생명과 재산을 보호하기 위한 안전어항 구축<br>③ 어업경영인 육성을 통한 수산업 발전 도모   |

## 1. 광양항 3억톤 시대, 국내 제1의 항만으로 도약하겠습니다.

|             |  |
|-------------|--|
| <b>주요과제</b> | <ul style="list-style-type: none"> <li>◆ 항만 인프라 확충으로 국가산업의 성장 동력 마련</li> <li>◆ 광양항 수역시설 정비를 통한 항만 안전여건 개선</li> <li>◆ 수요자 중심의 항만 조성을 위한 적극적인 행정 지원</li> <li>◆ 광양항의 경쟁력 강화를 위한 운영체계 구축</li> <li>◆ 안정적인 항만 보안체계 및 정보화 인프라 구축</li> </ul> |
| <b>핵심과제</b> | <ul style="list-style-type: none"> <li>① 광양항 개발사업 추진(낙포부두 개축, 특정해역 준설 등)</li> <li>② 예선정계지 확보 및 적정 예선 관리</li> </ul>   |

### 가. 항만 인프라 확충으로 국가산업의 성장 동력 마련

- 광양항 배후단지 개발촉진과 물류기능 강화를 위한 성황지구 연결도로 개설사업 착수

\* '17~'21년 / 280억원('19년 37억원) / 교량 495m, 연결도로 349m 등

- 광양항 고부가가치 산업 육성 및 일자리 창출을 위한 해양클러스터 개발사업 추진(YGPA)

\* 1단계 : 중마일반부두(7.8만㎡/'19년), 2단계 : 컨부두 1단계 4번선석(21만㎡/'20년)

\*\* 138억원('19년 53억원) / 자동화항만 테스트베드, 지원시설(업무, 연구, 전시) 등

- 안전점검 결과 C, D등급인 노후화된 낙포부두 개축사업 신속한 추진

\* '20~'24년(목표) / 1,606억원 / 3만톤급 1선석, 5만톤급 2선석

\*\* 낙포부두 개축사업 예비타당성조사 진행 중, 일괄발주 위한 기초조사용역 시행

- 기존 항만시설(호안) 정비를 통해 부두 활용성 증진을 위한 낙포 호안 정비사업 지속 추진

\* '13~'19년 / 61억원('19년 28억원) / 사석경사제 470m 등

## 나. 광양항 수역시설 정비를 통한 항만 안전여건 개선

- 광양항 특정해역 내 암초를 제거하여 선박항행 안전 확보를 위한 준설사업 착수

\* '18~'23년 / 1,002억원('19년 100억원) / 준설 549천 m<sup>3</sup>(암 544천 m<sup>3</sup>, 토사 5천 m<sup>3</sup>)

- 울촌1산단 입출항 선박의 통행 안전여건을 개선하기 위한 항로 준설사업 지속 추진

\* '16~'19년 / 319억원('19년 60억원) / 준설공 3,809천 m<sup>3</sup> 등

- 광양항 배후 농경지 침수예방과 친수공간 제공을 위한 동·서측 배수로 정비사업 지속 추진

\* '16~'21년 / 176억원('19년 26억원) / 호안축조 2,785m 등

- 광양항 시멘트부두 진입항로 수심 확보를 위한 유지준설사업 추진 방안 마련(비관리청 항만공사)

\* YGPA, 시멘트부두 3사 / 128억원(추정) / 계획수심(-9.0m), 준설 170만 m<sup>3</sup>



## 다. 수요자 중심의 항만 조성을 위한 적극적인 행정 지원

- 여수국가산단 내 안정적인 원료 공급 및 제품 수송을 위한 부두 건설사업 추진
  - \* (나프타 하역부두) 신항만기본계획 반영 / 840억원 / 12만톤급×1선석(돌핀식) / 여천NCC, 롯데케미칼, LG화학
  - \* (제품부두) 제3차항만기본계획 반영 / 538억원/ 9천톤급×2선석(돌핀식) / LG화학
- 광양항 체선 완화를 위한 제2석유화학부두 건설사업 추진(YGPA)
  - \* '18~'22년 / 301억원(설계비 18억원 : 국가 30% + YGPA 70%) / 1만톤급×2선석(돌핀식)
- 여천일반부두 배후부지 내 상부시설 설치사업 추진
  - \* 44개월 / 1,837억원 / LPG 7기, 석유화학제품 3기, 로딩암 4기, 파이프랙 등
- 석유화학부두 내 항만 부지를 활용한 액체화물 저장시설 설치 사업 추진
  - \* 저장시설(석유류 5,000kl×2기, 3,000kl×2기), 사용면적 12,747㎡

## 라. 광양항의 경쟁력 강화를 위한 운영체제 구축

- 예선수급계획 수립에 따른 적정 예선 척수를 관리하고, 예선정계지 건설사업 기본구상용역 결과에 따른 정계지 추가 확보
  - \* 묘도 전면해상 18척 규모 예선정계지 건설 예정
- 이용자 중심의 도선 안전성 강화를 위한 도선사 승하선 구역 운영세칙 제정
- 효율적인 항만 관리를 위한 항만시설 관리권 출자 추진(YGPA)
  - \* 울촌일반부두 및 크루즈부두 등 무상사용·수익허가시설(249건)



- 광양항 현안사항의 적극적인 공유하기 위한 여수청-YGPA 간 업무 간담회 개최(분기 1회)
- 자유무역지역 입주기업 지원을 위한 각종 인·허가 기간 단축, 물류창고업 관리기관 일원화(광양시→여수청) 등 추진
  - \* 광양시에서 등록한 물류창고업 관련 업무 인수, 여수청 일괄 등록

## 마. 안정적인 항만 보안체계 및 정보화 인프라 구축

- 항만보안 종합 감시시스템을 마련하기 위한 종합상황실과 민간시설 간 네트워크(CCTV) 체계 구축(약 16억원)
- 관계기관 협업을 통한 보안사고 예방 및 항만보안 활동 강화
  - 관계기관 합동점검(연 4회), 외국인 선원 무단이탈 대상선박 입·출항 허가제, 항만시설 보안평가(13개소), 갱신·중간심사(31개소)
- 이용자 중심의 항만출입관리시스템 운영체계 강화
  - \* 항만출입관리기관 업무담당자 간담회 개최(연 1회), 용역사 합동점검(반기 1회)
- 항만출입관리시스템 공동 활용 확대 추진
  - \* 민간부두 항만출입관리시스템 연계를 위한 수요자 맞춤형 시스템 설계 지원



## 2. 여수항, 해양관광 거점·해상서비스 지원항만으로 육성하겠습니다.

|             |  |
|-------------|--|
| <b>주요과제</b> | <ul style="list-style-type: none"> <li>◆ 해상서비스 종합공급기지, 여수신북항 가동 준비</li> <li>◆ 미래 고부가가치 사업, 크루즈 관광 활성화 지원</li> <li>◆ 해양 친수라인을 이어주는 여수구항 정비 추진</li> <li>◆ 재해취약지역 정비 및 도서지역 항만 개선 추진</li> </ul> |
| <b>핵심과제</b> | <ul style="list-style-type: none"> <li>① 여수신북항 건설사업 지속 추진</li> <li>② 여수구항 수제선 정비사업 착수</li> </ul>   |

### 가. 해상서비스 종합공급기지, 여수신북항 가동 준비

○ (개발) 외곽시설('19.8월 준공) 및 계류시설('20.12월 준공)을 차질 없이 조성하고, 건축시설 및 전기시설을 착수('19년 중)

－ 외곽시설 내 친수시설(오션오르간, 오르간등대, 해상전망대, 쉼터) 설치 완료 후 개방 추진

\* (외곽시설) '13~'19.8월 / 1,330억원 / 외곽시설 1,360m 등

\* (계류시설) '13~'20.12월 / 939억원 / 계류시설 1,202m 등

\* (건축시설) '19~'20년 / 263억원 / 건축시설 1식

\* (전기시설) '19~'20년 / 69억원 / 전기시설 1식

○ (운영) 관공선 및 역무선 등 선박의 적정 배치를 위한 여수신북항 항만운영계획 검토 및 수립

\* 선박수용능력(194척)에 따른 선박배치 및 항만부지 이용계획 검토 등



## 나. 미래 고부가가치 사업, 크루즈 관광 활성화 지원

- 여수항 내 크루즈선박(15만톤급)과 카페리선박(1.5만톤급)의 동시 접안을 위한 크루즈부두 확장사업 지속 추진
  - \* '17~'21년 / 322억원('19년 87억원) / 계류시설 연장 100m 등
- 크루즈선박 유치를 위한 유관기관 합동 주요 선사·전담 여행사 등 포트세일즈, 팸투어 참여 및 홍보 마케팅 추진
  - \* '19년도 Majestic Princess(144,216톤) 등 7척 입항 예정
- 크루즈선박 기항 유도를 위한 시설사용료 등 지원
  - \* 도선료 할인(30%), 항만시설사용료 감면(30%), 예선사용기준 완화 등

## 다. 해양 친수라인을 이어주는 여수구항 정비 추진

- 여수신항(오동도)과 여수구항(해양공원)을 연결하여 여수항을 해양 친수문화공간으로 조성하기 위한 '종화동 수제선 정비사업' 착수('19.4월)
  - \* '18~'21년 / 55억원('19년 20억원) / 수제선정비 871m, 친수데크, 쉼터 등

## 라. 재해취약지역 정비 및 도서지역 항만 개선 추진

- 지구온난화, 해수면 상승 등에 능동적으로 대응하기 위하여 지역 대표 관광자원인 오동도를 이어주는 여수신항 서방파제 보강사업 완료
  - \* '14~'19년 / 307억원('19년 21억원) / 방파제 보강 758.3m, 친수광장, 데크
- 거문도항을 영해관리 요충 항만으로 조성하기 위한 정비사업 지속 추진
  - \* '16~'21년 / 360억원('19년 59억원) / 해경부두 160m, 어업지도선부두 100m 등



### 3. 해상교통여건을 개선하고 해양레저 활동을 활성화 하겠습니다.

|             |   |
|-------------|---|
| <b>주요과제</b> | <ul style="list-style-type: none"> <li>◆ 여객선 항로 변경 및 터미널 개선 추진</li> <li>◆ 해상교통 여건 개선 및 해상운송 활성화</li> <li>◆ 참여형 청소년 해양교육을 통한 미래 해양인재 육성</li> <li>◆ 국민들과 함께하는 등대 해양문화공간 운영</li> <li>◆ 마리나서비스업 및 수중레저업 활성화 지원</li> </ul> |
| <b>핵심과제</b> | <ul style="list-style-type: none"> <li>① 여객선 항로 조정 및 노후 여객선 대체 추진</li> <li>② 미래 해양인재 육성 및 등대 해양문화공간 운영</li> </ul>   |

#### 가. 여객선 항로 변경 및 터미널 개선 추진

- 연도·연륙교 개통, 섬 개발 등 여건 변화를 반영한 항로 변경 추진
  - \* 장보고대교(고금-신지) 개통('17.12월)에 따른 녹동-신지 항로
  - \* 낭도·둔병대교 개통('19년)에 따른 여수-둔병, 백야-낭도 항로
  - \* 개도(화산), 거문도(동·서도) 등 섬 개발에 따른 기항지 조정
- 거문도 여객선터미널 시설물 관리 및 터미널 옥상 누수 방지공사, CCTV 추가 설치 등 편의시설 개선
  - \* (거문도 여객선터미널 위탁사업) '19년 263백만원



## 나. 해상교통 여건 개선 및 해상운송 활성화

- 연안여객선 설·추석 명절 및 하계 휴가철 특별수송 실시(3회)
  - － 특별수송 기간 지원반 운영 및 여객선 사전 특별점검(15개 항로, 22척)
- 해상교통 안전성 제고를 위한 선령 만료 노후 여객선 대체 추진

### < '19년 항로별 여객선 투입계획 >

| 항로명       | 선사명           | 운항선박<br>(총톤수)             | 선 중<br>(재 질)     | 진 수 일    | 선령만료일     | 투입방법   | 투입시기    |
|-----------|---------------|---------------------------|------------------|----------|-----------|--|---------|
| 여수~<br>거문 | 오션호프<br>해운(주) | 조국호<br>(396톤)             | 초쾌속선<br>(FRP)    | '94.11.1 | '19.10.31 | 0 외국에서 중고선 도입<br>* 선령 2년/400톤급 초쾌속선/<br>정원 400명                                    | '19년 9월 |
| 여수~<br>제주 | (주)한일<br>고속   | 한일골드<br>스텔라호<br>(15,195톤) | 일반<br>카페리<br>(강) | '95.7.28 | '20.7.27  | 0 현대화 펀드로 신조(대전조선과<br>건조계약, '18.11)<br>* 20,263톤 카페리/속력 24노트/<br>길이 160m/여객정원 900명 | '20년 7월 |

- 연안여객선 승선인원 관리를 위한 승선관리시스템 구축('19년 2분기)
  - － 선종별(쾌속선, 카페리, 차도선)로 여수, 인천, 목포권역 시범 운영('18.8월)
- 내항화물운송업체 유류세 보조금 신청서류 적정여부 심사지급(23억원)  
및 현장점검 실시(분기별)

## 다. 참여형 청소년 해양교육을 통한 미래 해양인재 육성

- 민·관 협의체를 통한 체험형 해양교육 프로그램 개발 및 활성화
  - － 해양경찰교육원, 남해수산연구소, 전남대학교 등 해양수산 관련  
유관기관과 협업, 신규 체험프로그램 개발 추진
  - \* 수요일엔 바다톡톡, 갯벌·생태체험, 해양·항만 견학, 찾아가는 해양교실,  
연말 바다톡톡 경진대회(소감문 발표 및 골든벨) 등

## 라. 국민들과 함께하는 등대 해양문화공간 운영

- 바쁜 생활로 일상에 지친 국민들에게 심신의 안정을 찾을 수 있는 등대 해양문화공간 운영
  - \* 거문도등대 숙소 연중 개방 [230명('16) → 99명('17)→ 128명('18)]
  - \* 느림보 우체통 연중 운영(오동도 및 거문도 등대) 및 사연 모음집 발간('19.12월)
- 등대 해양문화공간을 활용하여 지역 문화예술인의 창작활동을 지원하고 등대의 다양성 홍보
  - \* 오동도등대 내 예술제 국악, 성악, 악기연주, 트롯트, 고전 및 현대무용 등 다양한 해양문화행사 개최(연 2회 / '19.4월~10월 둘째 주 토요일)
  - \* 바다를 접하기 어려운 산골 및 다문화 가정의 청소년 대상 등대 해양캠프 운영('19. 5월)

## 마. 마리나서비스업 및 수중레저업 활성화 지원

- 웅천 거점형 마리나항만 개발에 따른 해양레저 활동 적극적 지원
- 마리나업 등록 선박 안전 강화(안전점검 및 실태조사 실시/반기)



#### 4. 미래를 위한 안전하고 깨끗한 바다를 만들겠습니다.

|      |  |
|------|--|
| 주요과제 | <ul style="list-style-type: none"> <li>◆ 연안보전 및 공유수면의 효율적인 관리</li> <li>◆ 선박의 항행안전 지원을 위한 항로표지 확충 및 점검</li> <li>◆ 항만 내 안전관리 강화 및 해양오염사고 예방활동 철저</li> <li>◆ 사고예방을 위한 안전점검 및 종사자 교육 실시</li> </ul> |
| 핵심과제 | <ul style="list-style-type: none"> <li>① 여수구항 오염 퇴적물 정화사업 추가 실시</li> <li>② 항로표지시설 확충 및 점검</li> </ul>   |

##### 가. 연안보전 및 공유수면의 효율적인 관리

- 공유수면 관리 강화로 무단 점·사용·매립 등 불법행위를 근절하고, 무인도서(554개소) 연차별 점검계획 수립 및 사용실태 점검
  - \* 점·사용(연4회), 매립지(연2회) 사용실태 점검 및 방치선박 조사
- 여수 구항(연등천 하구) 및 국동항(여수수협 인근) 내 해양생태계 회복 및 주민생활 환경 개선을 위한 오염퇴적물 정화사업 추가 실시
  - \* '19.2월~12월 / 20억원 / 1차 - '17년 10억원 / 해양환경공단
- 해양보호구역(순천만, 보성벌교) 시민모니터링, 해양보호구역 관리 및 갯벌복원사업 등 지자체(2개소) 보조사업 관리·감독
  - \* (시민모니터링) 순천만 28km<sup>2</sup>, 보성벌교 31.85km<sup>2</sup> / 보호구역내 서식 동·식물 및 조류 모니터링 / 해양환경공단
  - \* (지자체 보조사업) 해양보호구역 인식증진 교육, 수산종묘 매입·방류, 안내판 유지보수 등 8개 사업(순천 183백만원, 보성 39.9백만원)
- 매월 '연안정화의 날' 기념 관계기관 합동 정화활동을 추진하고, 해수욕장 개장 전 점검 및 실사 평가를 통한 이용객 편의 증진

## 나. 선박의 항행안전 지원을 위한 항로표지 확충 및 점검

- 장기사용으로 노후한 표지시설에 대해 구조적 안전성 평가 및 보수·보강 방법 강구를 위한 안전진단 실시(절리서등표 등 8개소)
- 선박의 안전항행을 지원하는 항로표지 신설 및 개량
  - \* (신설 2기) 상화도북방등표, 외나로도북방등부표
  - \* (개량 3기) 와기등표, 초도·고서등대
  - \* (유지관리) 유·무인표지, 전산·관리운영시스템, 선박수리 3척 등(연중)
- 항로표지 국제권고 운영율(98%) 달성을 위한 무인표지 점검
  - \* (국유표지) 등대 90기(격월), 등표·등부표 170기(매월), 기타 20기(매월)
  - \* (사설표지) 한국석유공사 등 68개 현장 249기('19. 3월~4월)
  - \* 여수·광양항 주요 항로상 야간점검(분기), 등명기(132대) 성능검사(분기)
- 남해권역(여수, 마산, 목포, 진도, 제주) 부표류 인양 점검(105기, 21항차)
  - \* 여수(41), 마산(9), 목포(26), 진도(24), 제주(5)



## 다. 항만 내 안전관리 강화 및 해양오염사고 예방활동 철저

- 무역항질서 특별단속 추진계획 수립·시행(연 2회)하여 항내 선박수리·공사작업 현장을 점검하고, 어로행위 단속 및 항행 장애물 제거
- 관계기관 인적 네트워크 활성화를 통한 방제업무의 효율성을 제고하기 위한 해양오염방제 유관기관·단체 워크숍 개최('19.11월)
- 해양시설 및 산적액체위험물 해상환적(T/S) 안전관리를 철저히 하고, 위험물 하역사(17개사) 점검 및 해양사고 방지 안전교육 실시

## 라. 사고예방을 위한 안전점검 및 종사자 교육 실시

- 외국적 선박에 대한 항만국통제 점검(380척), 수입위험물컨테이너 안전 점검(600TEU)
- X류\* 유해물질의 해양 배출 방지를 위한 유해액체물질 처리기록 확인
  - \* 해양 배출이 금지된 강한 독성의 화학물질(Y류, Z류는 해양배출 제한)
- 해사안전감독관 지도·감독(운항관리자 52명, 선박 210척, 사업장 53개소)
  - \* 비상훈련 및 구명뗏목 투하훈련(6회), 선박종사자 지도·교육(500명)
- 해양안전캠페인 행사(3회) 및 선박검사단체, 안전관리업체, 유조선사 등 분야별 간담회(3회) 개최
  - － 업체별 자율 안전관리 우수사례 공유 및 해양사고 예방 논의

5. 특화된 어항을 개발하여 살기 좋은 어촌으로 만들겠습니다.

|      |  |
|------|--|
| 주요과제 | <ul style="list-style-type: none"> <li>◆ 지역특성을 반영한 국가어항 정비</li> <li>◆ 국민의 생명과 재산을 보호하기 위한 안전어항 구축</li> <li>◆ 어업경영인 육성을 통한 수산업 발전 도모</li> </ul> |
| 핵심과제 | <ul style="list-style-type: none"> <li>① 국가어항 정비사업 추진(안도항, 돌산항, 풍남항 등)</li> <li>② 어업인을 위한 맞춤형 행정서비스 제공</li> </ul>                              |

#### 가. 지역특성을 반영한 국가어항 정비

- (안도항) 주변 관광자원(금오도 비렁길)과 연계한 가족단위 체류·휴양형 낚시관광 다기능어항 조성
  - \* '17~'21년 / 182억원('19년 49억원) / 낚시잔교, 피싱클럽하우스, 캠핑장 등
- (돌산항) 기존 어항을 확장 개발하여 수산물 유통판매 거점어항으로 조성
  - \* '16~'21년 / 226억원('19년 34억원) / 방파제 170m 물양장 150m, 조경, 준설 등
- (풍남항) 여건 변화를 반영, 어항을 종합적으로 재정비하여 김·미역 양식 지원 거점어항으로 개발
  - \* '17~'22년 / 280억원('19년 39억원) / 돌제 100m, 파제제 100m, 선양장 43m 등
- (낭도항) 주변 여건 변화(여수-고흥 간 연륙교 연결)로 인한 개발 수요를 반영하는 정비계획 수립용역 추진
  - \* '18~'19년 / 16억원('19년 13억원) / 정비계획 수립, 기본설계, 실시설계 용역
- (기타) 초도항 여객선대합실 신축사업(5억원, 10개월), 녹도항 화장실 리모델링사업(3억원, 6개월)



## 나. 국민의 생명과 재산을 보호하기 위한 안전어항 구축

- (시설향) 태풍 등 자연재해에 대비한 방파제 연장 및 외곽시설 보강
  - \* '18~'23년 / 260억원('19년 50억원) / 방파제 70m, 도제 보강 160m, 연약기반개량 등
- (시설점검) 어항시설물 정기 안전점검 및 유지관리를 통한 내구성 증진, 안전사고 예방
  - \* 13개 국가어항 162개 어항시설물, 안전점검 4회 실시(해빙기, 우기, 하·동절기)

## 다. 어업경영인 육성을 통한 수산업 발전 도모

- 어업인 복지기반 마련 및 신뢰할 수 있는 어업경영 정보 수집
  - \* '16년 등록한 2,590건에 대한 상시조사 및 추가대상 발굴
  - \* 상시조사 : 최초 등록 후 2년 경과 3년 이내의 경영체를 대상으로 실시
- 수산직불제 등 대어업인 지원정책과 연계하여 유관기관 합동홍보, 간담회 개최, 지역수산물축제 현장방문 홍보 추진

